



TDLALUDZIMOST**DLA**LUDZIMOSTDLALU

ŁĄCZYTOCO**NAJWAŻNIEJSZE**

www.most.torun.pl



MOST**DLA**LUDZI

Ostatnie tygodnie zimy na moście

Warunki pogodowe w ostatnim miesiącu były sporym utrudnieniem dla Wykonawcy nowego mostu, który z powodu mrozów wstrzymał część prac drogowych.

W oczekiwaniu na lepszą pogodę, skupiono się na robotach mostowych prowadzonych na prawo i lewobrzeżnych estakadach. Po zastosowaniu domieszek chemicznych do betonu oraz ścisłego przestrzegania procedur technologicznych, możliwe było betonowanie płyty nośnej estakad, ścian oraz stropu murów oporowych w ujemnych temperaturach.



Prace trwały nieprzerwanie niezależnie od pogody

W lutym zbrojono i betonowano kolejne odcinki płyty pomostowej oraz zakończono wznoszenie pylonu. Gdy pozwalały na to warunki pogodowe, Wykonawca realizował poszczególne prace z zakresu robót drogowych. Pod koniec lutego wykonano wykopy pod konstrukcje jezdni na ulicach Szosie Lubickiej i Żółkiewskiego.

A tak wyglądała zima na moście



Prace w obrębie estakad prawo i lewobrzeżnych

Trwały roboty na prawo i lewobrzeżnych estakadach. Montowano szalunki oraz stalowe elementy płyt pomostowych wraz ze zbrojeniem. Na odcinkach zabetonowanych płyt pomostowych demontowano urządzenia pomocnicze.

Po lewej stronie rzeki Wykonawca wykonywał prace z zakresu szalowania, zbrojenia i betonowania płyty ustroju nośnego kolejnych sekcji estakad oraz wyposażył płytę pomostu w kotwy, marki i prowadnice. Wzdłuż lewobrzeżnej trasy dojazdowej wykonywano pale pod ekrany akustyczne.

Podobnie przebiegały prace po prawej stronie Wisły. Na estakadach i łącznicach prawobrzeżnych demontowano szalunki ostatnich filarów oraz kończono montaż kolejnych stalowych elementów konstrukcji podpory. Szalowano i zbrojono żelbetową płytę jezdni.

Most Główny

Przy podporze nurtowej mostu kontynuowano zbrojenie izbicy, skarpy wyspy umacniano blokami kamiennymi. Na placu do scalania trwało wbijanie odciągów łuków.



Mieszkańcy Torunia pytają o most

Budowa nowego mostu jest najbardziej wyczekiwaną inwestycją w Toruniu i budzi ogromne zainteresowanie mieszkańców miasta. W odpowiedzi na liczne pytania osób zainteresowanych przebiegiem budowy mostu, odpowiedzieliśmy na te najczęściej pojawiające się w ostatnim okresie.

Czy betonowanie może odbywać się w ujemnych temperaturach?

Tak, odbywało się po zastosowaniu domieszek chemicznych do betonu i co najważniejsze, przy ścisłym przestrzeganiu procedur technologicznych, przewidzianych dla betonowania w ujemnych temperaturach.

Czy mróz nie utrudnia robót prowadzonych w nurcie Wisły? Jakie prace Wykonawca realizuje przy obecnych warunkach pogodowych?

Mróz i zjawiska lodowe, jak chociażby śryż czy kra, bardzo mocno utrudniały prowadzenie jakichkolwiek robót w korycie rzeki. Chwilami uniemożliwiona była żegluga w rejonie placu budowy. Mimo wszystko Wykonawca dostarczał materiały i sprzęt na wyspę, gdzie montowano elementy pomostu. Gdy pogoda sprzyjała, kontynuowano roboty związane z umocnieniem wyspy.

Jak są zabezpieczane przed korozją elementy stalowe mostu i na ile lat jest oceniana ich wytrzymałość?

Elementy stalowe mostu zabezpieczane są systemem powłok antykorozyjnych. Trwałość takiego zabezpieczenia przewidziana jest na co najmniej 25 lat.

Jak sztuczna wyspa zabezpieczona jest przed rozmywaniem?

Sztuczna wyspa w celu ochrony przed bezpośrednimi oddziaływaniami rzeki została umocniona po obwodzie stalową ścianką szczelną oraz od zewnątrz materacami kamiennymi (kosze wypełnione kamieniem polnym lub łamaną skałą). Na ułożonych uprzednio wokół wyspy materacach kamiennych ułożono górną niezwiązaną warstwę kamieni o grubości 1 m. Następnie całość zasypana została piaskiem do istniejącego poziomu dna Wisły.

Prasa o budowie mostu



Budowa mostu drogowego w Toruniu nie straci unijnego wsparcia. Centrum Unijnych Projektów Transportowych zgodziło się przedłużyć termin zakończenia inwestycji. [...]Wykonawca – konsorcjum firm STRABAG i Hermann Kirchner Polska – ogłosił, że prace zakończy do końca listopada.

Radio PiK, 28.02.2013

Wykonawca nowej toruńskiej przeprawy zмага się z zimową aurą. Wykorzystując każdy pogodny dzień, budowniczości kontynuują prace drogowe i mostowe w obrębie inwestycji, która połączy dwa brzegi Wisły.

Rynek Infrastruktury, 25.02.2013

Przęsła mają zostać przetransportowane holownikami nurtem rzeki przy pomocy czterech holenderskich barek. Aby tak się stało niezbędne są jednak odpowiednie warunki pogodowe. A tych zimą próżno szukać. Najbardziej realny termin to wiosna. Dlatego też Strabag chce rozpocząć montaż dopiero na przełomie marca i kwietnia. Po ukończeniu tego etapu będzie można zamontować płyty jezdne, a następnie wylany zostanie asfalt.

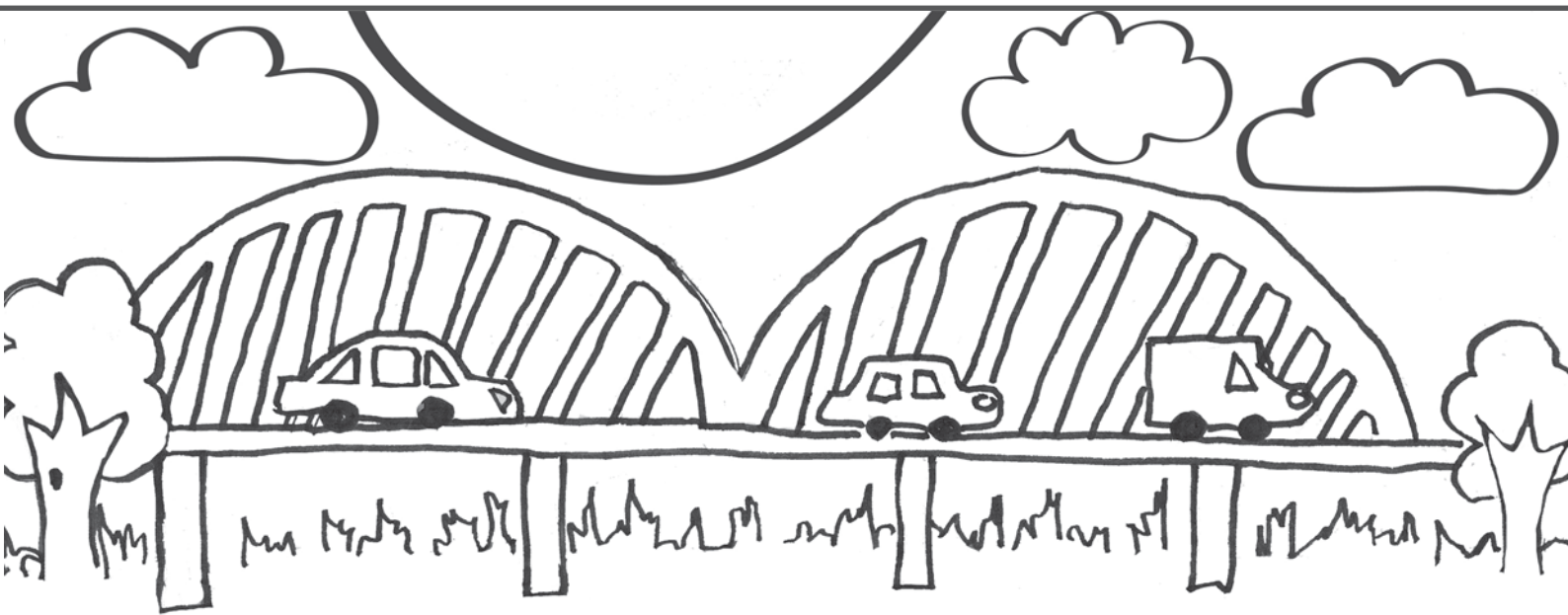
Nowości, 21.02.2013

Coraz bliżej do spektakularnej operacji montażu mostowych przęseł. Wiele jednak zależy od warunków pogodowych, m.in. odpowiedniego poziomu wody w Wiśle i prędkości wiatru. Transport łuków to najbardziej spektakularna część budowy nowej trasy mostowej. Przęsła o łącznej masie 5,5 tys. ton zostaną zamontowane na podporach przy pomocy specjalnych barek.

Pomorska.pl, 11.02.2013

A dla najmłodszych kolorowanka

Pokoloruj według wzoru





dla rozwoju infrastruktury i środowiska

Projekt budowa mostu drogowego w Toruniu wraz z drogami dojazdowymi

Projekt współfinansowany przez Unię Europejską ze środków Funduszu Spójności
w ramach Programu Operacyjnego Infrastruktura i Środowisko na lata 2007-2013



www.most.torun.pl www.mzd.torun.pl www.um.torun.pl www.pois.gov.pl



MOST DLA LUDZI